

四庫全書

經部

欽定四庫全書

經部

讀禮通考卷四十八

詳校官監察御史臣劉湄

給事中臣溫常綬覆勘

總校官編修臣王燕緒

校對官庶吉士臣李鎔

謄錄監生臣蘇鳳池

欽定四庫全書

讀禮通考卷四十八

刑部尚書徐乾學撰

喪儀節十一

反哭

儀禮既夕乃反哭入升自西階東面衆主人堂下東面

北上

注西階東面反諸其所作也反哭者於其祖廟不祭阼階西面西方神位

衰適公曰反哭於祖廟者爲其棺柩從此而出也升自西階末變其屬者升堂之路也升堂而不見故但

上於西階之上焉此亦變於尸柩在堂之位也衆主人西方東面統於主人也

婦人入丈夫踊升自阼階

注辟主人也主人男子等先

入主婦婦人

等後入故婦人入丈夫在位者皆踊婦人不升西階者由主人在西階也

教繼公曰以上文及此經考之則送葬之行婦人次於衆主人以下明矣

主婦入于室踊出即位及丈夫拾踊三

注入于室反諸其所養也出即

位堂上西面也拾更也 踊自小斂奉尸俛于堂已後主婦等位皆在阼階上西面故知即阼階上西面位也拾更也凡成踊而拾皆主人踊主婦踊賓乃踊故云更也

教繼公曰唯主婦入于室則餘人先即位于阼矣必入于室者以其生時於此共祭祀也入室又不見矣故出而與主人相向而哭踊同其哀也

賓弔者升自西階曰如之何主人拜稽顙

注賓弔者眾賓之長也反

而亡焉失之矣於是為甚故弔之弔者北面主人拜於位 疏弔賓皆在堂下今升堂釋辭故知為首者賓之長也弔者升自西階即曰如之何不見弔者改面之文明升堂北而可知主人拜於位者拜於西階上東面位也

救繼公曰此弔異於常故為之稽顙

賓降出主人送于門外拜稽顙遂適殯宮皆如啓位拾

踊三

注啓位婦人入升堂丈夫即中庭之位 疏案士喪禮朝夕哭位婦人即位於堂南上主人堂下直

東序西面啓殯時云主人位如初則此如啓位即如朝夕哭位也

兄弟出主人拜送

注

弟小功以下也異門大功亦可以歸

救繼公曰賓出自廟兄弟出自殯宮親疏之殺

眾主人出門哭止闔門主人揖眾主人乃就次

注次倚廬也

猶朝夕哭不奠

注是日也以虞易奠 疏自啓殯以來常奠今反哭至殯宮猶朝夕哭如前不

爾奠三虞卒哭明日以其班祔

注班次也祔卒哭之明日祭名祔猶屬也祭昭穆之

次而屬之 祔以卒哭之祭用剛日祔用柔日故云明日

救繼公曰卒哭謂卒殯宮之哭也禮於三虞既饒之後而遂卒哭以其明日祔於祖故不復朝夕哭於殯也班昭穆之次也祔謂祔於祖父孫與祖其昭穆同

既葬則祔之者尸柩已去神宜在廟也祔而祭之因名其祭為祔云

記卒窆而歸不驅

注孝子往如慕反如疑為親之在彼疏往如慕者如嬰兒隨母而啼慕

反如疑者孝子不見其親疑情魂在彼不歸

檀弓反哭升堂反諸其所作也

注堂親所行禮之處主婦入于室

反諸其所養也

注室親所饋食之處疏此皆謂在廟也

陳澔曰此堂與室皆謂廟中也卒窆而歸乃反哭於祖廟其二廟者則先祖後禰

方慤曰言主婦入室則升堂者主人而已主人升堂主婦入室陰陽之義

反哭之弔也哀之至也反而亡焉失之矣於是為甚

注哀

痛甚殷既封而弔周反哭而弔孔子曰殷已慤吾從周慤注

者得哀之始
未見其甚

方慤曰人之始死也則哀其死既葬也則哀其亡
則哀為甚矣故反哭之時有弔禮焉既封而弔者受
弔於壙也反哭而弔者受弔於家也弔也者所以弔
其哀而已葬雖為哀然不若反哭之哀為甚此所以
謂殷慤也

問喪其往送也望望然汲汲然如有追而弗及也其反
哭也皇皇然若有求而弗得也故其往送也如慕其反
也如疑注望望瞻望之貌也慕者以其親之在前疑者不知神之來否求而無所得之

也入門而弗見也上堂又弗見也入室又弗見也亡矣
喪矣不可復見已矣故哭泣辟踊盡哀而止矣

注說反
哭之義

也心悵焉愴焉惚焉愾焉心絕志悲而已矣

檀弓孔子在衛有送葬者而夫子觀之曰善哉為喪乎

足以為法矣小子識之子貢曰夫子何善爾也曰其往

也如慕其反也如疑

注慕謂小兒隨父母啼呼疑
者哀親之在彼如不欲還然

子貢

曰豈若速反而虞乎子曰小子識之我未之能行也

注哀

戚本也祭

祀末也

陳澹曰往如慕反如疑此孝子不死其親之至情也
子貢以為如疑則反遲不若速反而行虞祭之禮是
知其禮之常而不察其情之至矣夫子申言
小子識之且曰我未之能行則此豈易言哉

禩濁反哭不于廟辨喪卒窆乃反哭鄭注既夕禮及
檀弓皆云反哭于祖廟賈疏亦遂因之曰先祖後稱
而兩經俱無明文注疏執以為祖廟者只緣士喪禮
始云乃反哭入升自西階後云賓降出主人送于門
外遂適殯宮乃以未適殯宮之前哭踊在何所遂執
以為廟也夫反哭自應先至家何以言之其時尚未
虞祔則新主未入廟也主未入廟寧有向祖禩哭踊
之理乎檀弓云反哭升堂反諸其所作也主婦入于
室反諸其所養也此升堂與入室明指至家而言所
作謂居處於斯所養謂飲食於斯下云反而亡焉夫
之矣則知在家非在廟也蓋士喪禮未適殯宮之前
入升自西階云云者乃西階即向所殯處東西面相

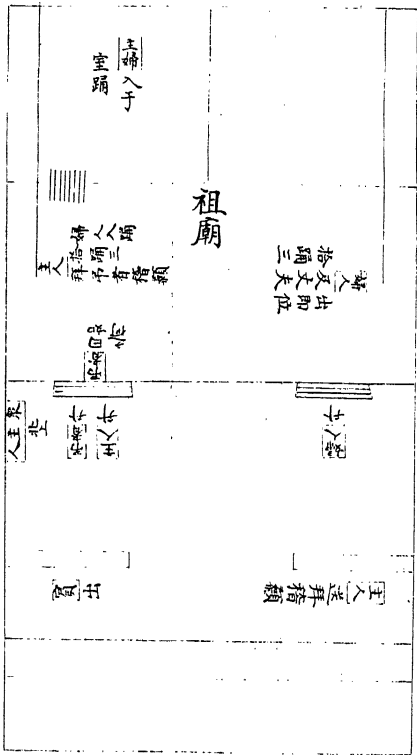
向而哭踊也。初至家，哀痛已甚，主人即於向所殯處。西階東面，位主婦，作階西面，位衆主人堂下東面。北上，有哭踊之節，賓弔之，故送賓而後入哭於殯宮也。西階作階，即殯宮之階也。其義甚明，問喪云其反也。如疑求而無所得之也，入門而弗見也，上堂又弗見也，入室又弗見也，亡矣喪矣，不可復見已矣。此門與堂與室，指家而言，更明白顯著，即注疏亦不能強之為廟也。及考開元政和禮，靈車到第，入至西階，少頃，升入靈座前，主人以下從升。此西階，即士喪禮之升自西階。此靈座，即士喪禮之遂適殯宮也。司馬氏書儀及家望門，俱哭及門，哭入至聽事，主人升自西階，賓客有弔者，主人拜之，主人入詣靈座，與親戚皆立。哭此西階，靈座亦即士喪禮之西階殯宮也。朱子家禮與書儀同，古今之禮雖異，而揆之人情，則一注疏之說，斷乎其不可信也。然古人以鬼神所在，則曰廟，尊言之也。故殯宮亦曰廟，士虞禮卒亨于廟門之外。

記陳莊于廟門外鄭云祭之殯宮也喪服小記無事不辟廟門孔云殯宮門也故經記有以殯宮為廟者又喪大記甸人取所徹廟之西北扉薪孔云謂正寢為廟神之也至反哭則經文並無廟字安得強之為廟乎惜注疏未之深考也

乾學案反哭不在廟而在寢顧子之言極為有理但於經文遂適殯宮皆如啓位二語終有未合夫言遂適殯宮則其初不在殯宮矣言皆如啓位則非初西階之位矣愚反覆檀弓問喪諸篇未嘗不欲從在寢之說而究無

如儀禮何故不得已而亦從注疏至於顧子
所言卓然有識採之以備異聞焉

反哭於祖廟遂適殯宮圖

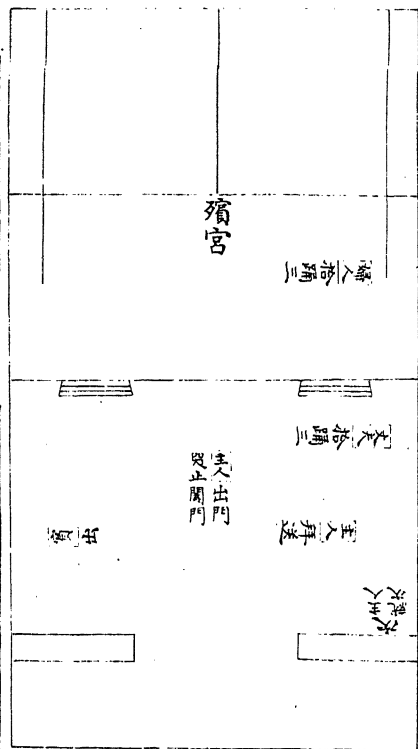


禮記卷之二十一

禮記通考

七

反哭於祖廟遂適殯宮圖



開元禮

反哭 柩既入壙槨一鼓為一嚴

無鼓者量時陳布儀

掩墓戶槨

二鼓為再嚴內外就靈所槨三鼓為三嚴徹酒脯之奠

進靈車於帷外陳布儀衛

六品以下唯陳布也

如來儀及進腰輿

入詣靈座前少頃出詣靈車後少頃輿退靈車發行內

外從哭如初儀出墓門尊行者乘車馬去墓百步許界

者乘馬以哭從靈車到第內外皆下車馬靈車入至西

階前迴南向祝以腰輿詣靈車後少頃升入詣靈座前

主人以下從升立於靈座東西面南上少頃腰輿降出
內外俱升諸祖父以下哭於帷東北壁下南面西上妻
及女子子以下婦人哭於靈西東面南上諸祖母以下
哭於帷西北壁下南面東上外姻哭於南廂大夫於帷
東北面西上婦人於帷西北面東上有親賓弔哭者升
堂西向靈座哭如常其弔於庭者稱痛當奈何餘如常
儀盡一哀相者引主人以下降各還次沐浴以俟虞

軒
良

者沐而不櫛
齊良以下櫛

政和禮品官喪儀

出墓門尊行者乘車馬去墓百步許卑者乃乘靈車至宅內外乘者皆下靈車入至西階迴南向少頃靈車退主人以下升立哭於靈座東西面南上內外以次升祖父以下哭於帷東南面西上妻及女子子以下哭於靈座西東面南上祖母以下哭於帷西南面東上外姻丈夫帷東北面西上婦人帷西北面東上親賓弔如初弔於庭者稱痛當奈何哭盡哀主人以下各還次沐浴以

俟虞

庶人喪禮

出墓門尊行者乘車馬去墓百步許卑行者乃乘靈車
至宅內外皆下靈車入至西階前迴南向少頃靈車退
主人以下并立哭於靈座東西面南上內外以次升妻
及女子子以下哭於靈座西東面南上祖父以下哭於
帷東南面西上祖母以下哭於帷西南面東上外姻丈
夫帷東北面西上婦人帷西北面東上親賓弔如初弔

於庭者稱痛當奈何哭盡哀主人以下還次沐浴以俟
虞

司馬氏書儀

反哭 靈舁發行親戚以序從哭如來儀出墓門尊長

乘車馬去墓百步許卑幼亦乘車馬徐行勿疾驅

既夕禮卒

定而歸
不驅

哀至則哭及家望門俱哭掌事者先設靈座於

殯宮靈輦至祝奉祠版置匣前藉以褥主人以下及門
下車馬哭入至聽事主人升自西階丈夫從升如柩在

聽事之位立哭盡哀止

既夕禮注反哭於祖廟古今堂室異制又祖載不在廟中故但

反哭於聽事如昨日柩在聽事之位反諸其所作也

婦人先入立哭於堂如在殯

之位盡哀止

亦反諸其所養也

執事者徹簾帷

婦人已入故也

賓客有

弔者主人拜之賓客荅拜主人入詣靈座與親戚皆

立哭如在殯之位盡哀止

開元禮主人以下到第從靈與入即哭於靈座今從既夕

禮宗族小功以下可以歸大功異居者亦可以歸

朱子家禮

反哭 主人以下奉靈車在塗徐行哭

其反如疑為親在彼哀至則哭

至家哭

望門即哭

祝奉神主入置於靈座

執事者先設靈座於故處祝奉神主

入就位櫛之并出魂帛稍置主下

主人以下哭於聽事

主人以下及門哭入升自西階

哭於聽事婦人先入哭於堂

朱子曰反哭升堂反諸其所作也主婦入于室反諸

其所養也須知得這意思則所謂踐其位行其禮等

事行之自安方見得繼志述事之事

楊復曰案先生此言蓋謂古者反哭於廟反諸其所作謂親所行禮之處反諸其所養謂親所饋食之處皆指反哭於廟而言也先生家禮反哭於廳事婦人先入哭於堂又與古異者後世廟制不立祠堂狹隘

所謂廳事者乃祭祀之地
主婦饋食亦在此堂也

遂詣靈座前哭

盡哀止

有弔者拜之如初

謂賓客之親密者既歸待反哭

而復弔禮弓曰反哭之弔也哀之至也反而亡焉失之矣於是為甚期九月之喪者飲酒

食肉不與宴樂小功以下大功異居者可以歸

明會典品官禮

反哭 出墓門尊者乘車馬去墓百步許卑者乃乘靈

車至宅內外乘者皆下靈車入至西階前迴南向少頃

靈車退祝奉神主置於靈座喪主以下升立哭於靈座

東西向南上內外以次升祖父以下哭於帷東南面西
上妻及女子子以下哭於靈座西東面南上祖母以下
哭於帷西南面東上外姻丈夫帷東北面西上婦人帷
西北面東上親賓弔如初哭盡哀相者引喪主以下降
各還次沐浴以俟虞

庶人禮

喪主以下奉靈車在塗徐行哭至家哭奉神主入置於
靈座喪主以下哭於聽事遂詣靈座前哭盡哀有弔者

拜之如初期九月之喪者可以飲酒食肉唯不與宴樂
小功以下大功異居者可以歸

虞

儀禮士虞禮特豕饋食

注饋猶歸也 疏左氏傳云卜日曰牲此虞為喪祭又葬日虞

無卜牲之禮故以豕體而言

教繼公曰祭而用黍稷焉曰饋食猶言饋之以食也

側亨于廟門外之右東面

注側亨亨一胖也亨於靈用饋不於門東未可以吉也鬼

神所在則曰廟尊言之 疏案吉禮全左右胖此云側亨明亨一胖而已以虞不致爵自獻賓以後無主人主

婦及賓已下之俎故唯亨一胖也廟與寢別
今既葬迎魂而反神還在寢故以寢為廟

教繼公曰東面謂亨者也饗亦存焉此亨于門
外之西變於吉祭且別於奠也廟亦謂殯宮

魚腊饗亞之北上

注饗
竈

饗饗在東壁西面

注炊黍稷曰
饗虞有亨饗

之饗
彌吉

教繼公曰饗在堂下乃云
在東壁者見其近於壁也

設洗于西階西南水在洗西篚在東

注反吉也亦當西
崇南北以堂深

教繼公曰此設洗在西亦
以主人位於西階上故也

尊于室中北牖下當戶兩甌醴酒酒在東無禁冪用絺

布加勺南枋

注酒在東上醴也。締布葛屬。

教繼公曰醴酒並用者醴以饗神酒以飲尸亦見其未甚變於奠也。兩甌西上亦以神席在西也。

素几葦席在西序下

注有几始鬼神也。

苴刊茅長五寸束之實

于籩饌于西楹上

注苴猶藉也。

饌兩豆菹醢于西楹之東醢

在西一劔亞之

教繼公曰醢在西東上也。東上者變於堂下之。敦位也。劔亞於醢。又在其西。劔不言豕可知。

從獻豆兩亞之四籩亞之北上

注豆從主人獻。祝籩從主婦獻。尸祝北上。苴與

乘不東陳別於正

教繼公曰此豆籩云從獻者以其先獻而後薦也兩
豆亞之籩在銅西醢在籩南也四籩亞之於醢之南
一一為列也北上者南陳
不東上西陳者別於正

饌黍稷二敦于階間西上藉用葦席匱水錯于槃中南

流在西階之南篔簹巾在其東

注流匱吐
水口也

教繼公曰匱水匱中有水也所以沃盥自設洗至
此其陳設之位與持牲饋食異者皆為變於吉

陳三鼎于門外之右北面上設扃鼎

注門外之
右門西也

匕俎

在西塾之西

注不饌於塾上統於鼎
也塾有西者是室南鄉

教繼公曰燔炙肉言羞見其非正俎南順以羞之者
當北面縮執之也俎在塾上執時則升取之然不言

肝組肝組肝先進此時亦設之可知
設肝組當在燔西便其先取之也

羞燔組在內西塾上南順

注南順於南面取縮執之便也肝組在燔東

記虞沐浴不櫛

注沐浴者將祭自潔清不櫛未在於飾也唯三年之喪不櫛期以下櫛可也

陳牲於廟門外北首西上寢右

注言牲腊在其中西上變吉寢右者當升左肘

也腊
用於

教繼公曰陳之亦在西方而當陳鼎之南略如特牲禮也西上腊在東也腊與豕序則不在於矣北首寢右謂牲也吉時腊東首則此時西首與

日中而行事

注朝葬日中而虞君子舉事必用辰正也再虞三虞皆質明

教繼公曰日中行事亦變於吉祭也三虞皆然至祔乃質明行事以其始用吉祭也

殺于廟門西主人不視豚解

注主人視牲不視殺凡為喪事略也豚解解前後脛

脊脇而已熟乃體解升於鼎也

教繼公曰廟門亦廟門外也主人不視亦變於吉主人不視殺則陳牲之時可知

羹飪升左肩臂臑肫骼脊脊離肺膚祭三取諸左膾上

肺祭一實于上鼎

注肉謂之羹飪熟也脊脊正脊正脊也喪祭略七體爾離肺舉肺也膾脰

也肉

教繼公曰唯云脊脊則是各一骨爾無橫脊短脊而又但用一骨遠別於吉祭也離肺乃與脊同舉者也

言離見其制與絕祭者同膚祭
三以為神祭肺祭一以為尸祭

升魚鱠鮓九實于中鼎

注差減之 疏持牲魚十有五
今為喪祭略而用九故云差減

也之

教繼公曰魚九亦未可與其吉
祭同凡士之喪奠用魚則九

升腊左胖髀不升實于下鼎

注腊亦七
體牲之類

教繼公曰腊亦體五骨
二所謂腊如牲骨也

皆設扃竈陳之

注嫌既陳乃
設扃竈也

劔芼用苦若薇有滑夏用

葵冬用苴有柶

注苦苦茶也苴菹類也乾則
滑夏秋用生葵冬春用乾苴

豆實葵菹

菹以西羸醢籩棗烝栗擇祝俎髀胹脊脅離肺陳于階

間敦東

注不升於鼎賤也統於敦明神惠也祭以離肺下尸

檀弓既反哭主人與有司視虞牲

注日中將虞省其牲

有司以几

筵舍奠於墓左反日中而虞

注所使奠墓有司來歸乃虞也舍奠墓左為父母形

體在此禮其神也周禮家人凡祭墓為尸 疏詳見八十六卷祭墓篇

葬日虞弗忍一日離也

注弗忍其無所歸

方慤曰主人不親舍奠而使有司代之者欲速反而修虞事故也必待有司反而修虞祭者葬禮畢然後敢成葬反之禮故也弗忍一日離其親故不待明日而後虞也是日也以虞易奠者以虞之禮漸吉故也

是日也以虞易奠

注虞喪祭也

陳澔曰始死小斂大斂朝夕朔月朝祖贈遣之類皆喪奠也此日以虞祭代喪奠故曰以虞易奠

虞而立尸有几筵

既未葬猶生事之未有尸既葬親形已藏故立尸以係孝子之心也前所

云祝宿虞尸是也未葬之前筵雖大斂之時已有至此虞祭更立筵與几相配故云有几筵

雜記上大夫之虞也少牢卒哭成事附皆太牢下大夫

之虞也擗牲卒哭成事附皆少牢

注下大夫虞以擗牲與士虞禮同與

主人及兄弟如葬服賓執事者如弔服皆即位于門外

如朝夕臨位婦人及內兄弟服即位于堂亦如之

注葬服者

既夕曰丈夫髮散帶垂也
賓執事者賓客來執事也

教繼公曰葬服主人髻髮衆主人及兄弟免而大功
以上者皆散帶垂也弔服疑衰素冠麻絰帶也如朝
夕臨位主人及兄弟在東方賓執事者在西方也婦
人及內兄弟其服亦如葬服其位亦如臨位婦人葬
服經無所見蓋
與既殯之服同

祝免澡葛經帶布席于室中東面右几降出及宗人即

位于門西東面南上

注免者祭祀之禮祝所親也澡治也治葛以為首絰及帶接神宜變

也然則士之屬官為其長弔服加麻矣至於既卒哭主人
變服則除右几於席近南也疏喪服小記云總小
功虞卒哭則免祝是執事無免法嫌其太
重故云祭祀之禮祝所親可以變服也

教繼公曰祝公有司之助喪祭者也其服但當弔服加麻以其接神也則宜少異故免而葛經帶焉其免也若過於重其葛也若過於輕然輕重相準則與其本服亦不甚相遠也當事則然既事則已宗人亦公有司也南上明其與賓不相統葛經帶云澡則有不澡者矣右几神席南上也

宗人告有司具遂請拜賓如臨入門哭婦人哭

注臨朝夕哭

疏朝夕哭時門外送賓訖入門男子婦人共哭也

教繼公曰告主人以有司已具遂請行祭事也拜賓如臨謂旁三拜也

主人即位於堂衆主人及兄弟賓即位於西方如反哭

位

注反哭入門升自西階東面衆主人堂下東西北上異於朝夕

教繼公曰反哭之位乃順孝子一時之心而為之本非正位自始虞至卒哭其位皆如之者蓋因此以別於既祔以後吉祭之位也賓位于西方朝夕反哭同也是時賓皆為執事而來無異爵者焉唯士而已

祝入門左北面

注不與執事同位接神尊也

教繼公曰門內之西祝之位也

宗人西階前北面

注當詔主人及賓之事

教繼公曰宗人即立於此者以主人已在階上故也

祝盥升取苴降洗之升入設于几東席上東縮降洗解

升止哭

注縮從也

教糴公曰東縮上西也上哭為祭事至祝洗
解升則執之以入俟時而酌亦異於吉也

雜記上大夫之虞也少牢卒哭成事附皆太牢下大夫

之虞也楝牲卒哭成事附皆少牢

注下大夫虞以楝牲與士虞禮同與

右陳牲及器

虞祭陳牲及器圖

勺酒瓶
勺酒瓶

魚 棗 棗
魚 棗 棗
魚 棗 棗
魚 棗 棗
魚 棗 棗

宋几案席
補券

碗俎脾
腹脊骨離肺
授敦備
素敦席

水 洗 篚
區祭
篚中

肝豆
腦俎

主人不視豚解

牲 牲 牲 牲 牲 牲
牲 牲 牲 牲 牲 牲
牲 牲 牲 牲 牲 牲
牲 牲 牲 牲 牲 牲

魚 膳 膳
膳 膳 膳 膳
膳 膳 膳 膳
膳 膳 膳 膳

魚 膳 膳
膳 膳 膳 膳
膳 膳 膳 膳

備豐

虞祭陳牲及器圖

禮記通考

九

主人及兄弟如葬服賓執事者如弔服皆即位于門外

如朝夕臨位婦人及內兄弟服即位于堂亦如之

注葬服者

既夕曰丈夫髮散帶垂也
賓執事者賓客來執事也

教繼公曰葬服主人髻髮衆人及兄弟免而大功以上者皆散帶垂也弔服疑衰素冠麻經帶也如朝夕臨位主人及兄弟在東方賓執事者在西方也婦人及內兄弟其服亦如葬服其位亦如臨位婦人葬服經無所見蓋與既殯之服同

祝免澡葛經帶布席于室中東面右几降出及宗人即

位于門西東面南上

注免者祭祀之禮祝所親也澡治也治葛以為首經及帶接神宜變

也然則士之屬官為其長弔服加麻矣至於既卒哭主人變服則除右几於席近南也 疏喪服小記云總小功虞卒哭則免祝是執事無免法嫌其太重故云祭祀之禮祝所親可以變服也

教繼公曰祝公有司之助喪祭者也其服但當弔服加麻以其接神也則宜少異故免而葛經帶焉其免也若過於重其葛也若過於輕然輕重相準則與其本服亦不甚相遠也當事則然既事則已宗人亦公有司也南上明其與賓不相就葛經帶云澡則有不澡者夫右几神席南上也

宗人告有司具遂請拜賓如臨入門哭婦人哭

注臨朝夕哭

臨朝夕哭時門外送賓訖入門男子婦人共哭也

教繼公曰告主人以有司已具遂請行祭事也拜賓如臨謂旁三拜也

主人即位于堂衆主人及兄弟賓即位于西方如反哭

位

注反哭入門升自西階東面衆主人堂下東面北上異於朝夕

教繼公曰反哭之位乃順孝子一時之心而為之本非正位自始虞至卒哭其位皆如之者蓋因此以別於既祔以後吉祭之位也賓位于西方朝夕反哭同也是時賓皆為執事而來無異爵者焉唯士而已

祝入門左北面

注不與執事同位接神尊也

教繼公曰門內之西祝之位也

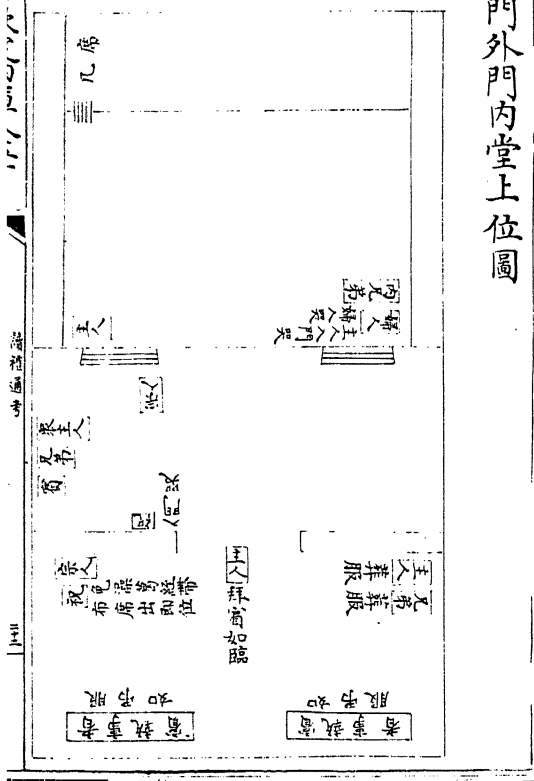
宗人西階前北面

注當詔主人及賓之事

教繼公曰宗人即立於此者以主人已在階上故也

右即位筵几

門外門內堂上位圖



祝盥升取苴降洗之升入設于几東席上東縮降洗解

升止哭

注縮從也

杖繼公曰東縮上西也上哭為祭事至祝洗解升則執之以入俟時而酌亦異於吉也

主人倚杖入祝從在左西面贊薦菹醢醢在北

注主人倚杖西

序乃入主婦不薦齊斬之服不執事也曾子問曰士祭不足則取於兄弟大功以下者

杖繼公曰凡喪祭之始及無尸者之祭主人皆先祝而入室祝從故入即西面亦皆異於吉祝在左之義醢在北豆南上也席南上而豆如之神饌之異者也主婦不設豆及敦未敦同於吉也

佐食及執事盥出舉長在左

注舉舉鼎也長在左在西方位也凡事宗人詔之

教繼公曰此云長在左下云佐食及右人載是佐食非長也乃先言之者以其有常職故爾鼎在門外北面則舉時長者在西

鼎入設于西階前東面北上七俎從設左人抽扃鼐也

佐食及右人載

注載載於俎佐食載則亦在右矣

教繼公曰此執也俎者亦三人各兼執也俎也從設從鼎入而各設於其鼎之東其設之法俎東順而也

西枋也

卒杞者逆退復位

注復賓位也

俎入設于豆東魚亞之腊特

注亞次也

贊設二敦于俎南黍其東稷

注蓋實尊黍也西黍東稷以西上故

云尊黍也經言敦注言蓋者特牲佐食分蓋銅分敦黍於會為有對也

設一銅于豆南

注銅

菜羹也

佐食出立于戶西

注饌也

贊者徹鼎

注反於門外

祝酌醴

命佐食啓會佐食許諾啓會卻于敦南復位

注會合也謂敦蓋也

復位出立於戶西

祝奠禫于銅南復位

注復位復主人之左

記載猶進祗魚進髻

注猶猶士喪既夕言未可以吉也祗本也髻脊也

疏士喪禮小斂

進祗至大斂戴魚左首進髻腊進祗皆未異於生也今虞亦如之皆未異於生

教繼公曰喪奠於牲進祗於魚進髻始以未忍異於生之故其後遂因之以別於吉祭故三虞之時雖祭

而不奠猶未變於初也

主人在室則宗人升戶外北面

注當詔主人室事

佐食無事則

出戶負依南面

注室中尊不空立戶牖之間謂之依

記文止此下並經文

主人再拜稽首祝饗命佐食祭

注饗告神饗也此祭祭于苴也饗神辭記所謂

哀子某哀顯相夙興夜處不寧下至適爾皇祖某甫饗是也 踊下云祝祝卒注云祝祝者釋孝子祭辭又下

文迎尸後尸墮祭云祝祝主人拜如初此等三者皆有辭此文饗神引記者是陰厭饗神辭下文迎尸前釋孝

子辭者經記無文案少牢迎尸祝孝子辭云孝孫某敢用柔毛剛鬣嘉薦普淖用薦歲事于皇祖伯某以某妃

配某氏尚饗是釋孝子辭此釋辭宜與彼同但稱哀為異其迎尸後祝辭者即下記饗辭云哀子某圭為而哀

薦之饗是也下二 虞卒哭記皆有辭 佐食許諾鉤袒取黍稷祭于苴三取

膚祭祭如初祝取奠禫祭亦如之不盡益反奠之主人

再拜稽首

注鉤袒如今裸衣也苴所以藉祭也

救繼公曰祭為神祭食也鉤袒蓋外卷其袂以出臂也為神祭當與尸祭異處故祭於席為其汚席故以苴藉之三者三祭之也每一祭畢則反取之取膚祭如初亦於苴三也記曰膚祭三取諸左膞上神祭用膚亦別於尸也祝取奠禫祭于苴亦三注之不盡者三祭而不盡其醴也既祭更酌而益之乃反奠於故處主人拜為饗也既祭乃拜者以此饗禮成於祭也於此而饗且為之祭皆異於吉

祝祝卒主人拜如初哭出復位

注祝祝者釋孝子祭辭

乾學案此經初言祝饗中言祝祝卒末復言

祝祝注疏謂三者皆有辭因以記文哀子某
哀顯相云云為初饗辭哀子某圭為云云為
末祝辭而取少牢迎尸祝辭為中次祝辭愚
竊以為不然使三者果皆有辭則記文必備
詳之矣胡為列其二而遺其一愚謂經既言
祝祝則必有辭無疑若上所言祝饗則饗未
必有辭也何以言之尸未入而告神止一事
爾胡為既有饗辭而又有祝辭饗辭已有潔

牲剛鬣嘉薦普淖之語而祝辭復有柔毛剛鬣嘉薦普淖之語何辭之重而意之複也古人必無是禮也愚以為經言祝饗不過祝以饗告神而未有辭至佐食代祭之後始讀祝以告神爾故今定以夙興夜處不寧云云為告神之辭以圭為而哀薦之云云為告尸之辭前說以告神故有適爾皇祖之語後說以告尸故但言圭為而哀薦之且前既告以牲

醴諸饌則於此不必復告也至於鄭賈以意

妄補之說則斷斷不敢從焉

記始虞用柔日

注葬之日日中虞欲安之柔日陰取其靜

教繼公曰柔日乙丁己辛癸也柔日言用則固非葬日矣

曰哀子某哀顯相夙興夜處不寧

注不寧悲思不安

教繼公曰哀顯相衆主人以下也夙興夜處不寧言其以神未祔廟之故日夜悲思不安也此祝祝之辭也云夙興夜處則始虞與葬不同日明矣

敢用絜牲剛鬣

注敢昧冒之辭取曰剛鬣

香合

注黍也大夫士於黍稷之號合言普淖而

已此言香合蓋記者誤爾
辭次黍又不得在薦上

乾學案鄭氏之意以下普淖為黍稷則此香

合二字疑衍文

嘉薦普淖

注嘉薦菹醢也普淖黍稷也普大也淖和也德能大和乃有黍稷故以為號云

明齊

澋酒

注明齊新水也言以新水澋釀此酒也郊持牲曰明水沈齊昔新也

教繼公曰祝祝之時莫用醴而已不用酒也云澋酒似衍文

哀薦禘事

注始虞謂之禘事者主欲禘先祖也以與先祖合為安

適爾皇祖某甫

注爾女也女死者告之以適皇祖所以安之也皇君也某甫皇祖字也若言尼甫

救繼公曰適爾皇祖某甫所以勸勉之尸柩已去則神宜在廟為神未欲遽離其室故於三虞皆告之以此

饗

注勸強之也

再虞皆如初曰哀薦虞事

注丁日葬則已日再虞其祝辭異者

一言爾 疏一言者謂一字也初虞云祫再虞云虞三虞云成是也

救繼公曰皆如初謂日與祝辭也虞之言度也再告之則有使之度其去就之意故曰虞事焉虞祭之名

蓋取諸此

三虞卒哭他用剛日亦如初曰哀薦成事

注當祔於祖廟為神安於

此後虞改用剛日剛日陽也陽取其動也士則庚日三虞壬日卒哭其祝辭異者亦一言爾他謂不及時而葬

者喪服小記曰報葬者報虞三月而後卒哭然則虞卒哭之間有祭事者亦用剛日其祭無名謂之他者假設之言

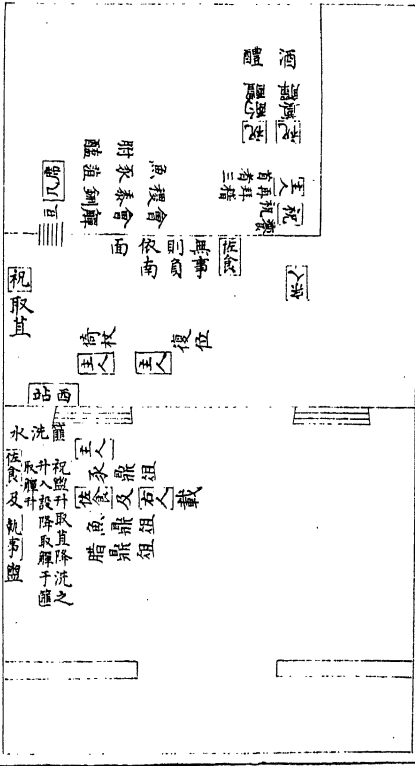
教繼公曰三虞卒哭謂既三虞遂卒朝夕哭也他者變易之辭猶今之言別矣不用柔日而別用剛日故曰他也他用剛日則三虞卒哭後於再虞三日矣所以用剛日者為祔祭當用柔日故爾蓋三虞與祔日當相接經云明日以其班祔是也亦如初謂祝辭也成事謂見其一言之異者爾三虞云成事者謂神靈通祖之意已定也此三祭之辭皆告之以適其皇祖乃異其某事之云者所以見義也初言裕者象啓尊者以其事也次言虞者象尊者聞言則度其可否也未言成者象其思慮已審將行之也凡此皆所以順孝子事死如事生之心故其為辭先後有漸從容不迫蓋若此此先王之道所以為美與

萬斯大曰始虞用柔日曰哀薦禘事再虞皆如初曰
哀薦虞事卒哭他用剛日亦如初曰哀薦成事先儒
謂唯始虞再虞用柔日三虞與卒哭皆剛日他不及
時而葬者虞卒哭之間有祭亦用剛日其祭無名謂
之他者假設言之此說非也詳玩記文始虞用柔日
矣再虞皆如初包有三虞故曰昏文未及三虞故於
哀薦虞事下出三虞二字以足之三虞不連卒哭讀
卒哭他用剛日言別用剛日即三虞之明日也檀弓
曰卒哭曰成事故其祝辭曰哀薦成事如讀三虞
連卒哭將三虞祝辭亦同曰哀薦成事矣而可乎

右設饌饗神

設饌饗神圖

大司車全吉



禮記通考

祝迎尸一人衰經奉篚哭從尸

注尸主也孝子之祭不見親之形象心無所繫

立尸而主意焉一人主人兄弟以主人哭出復位無從尸之禮又云衰經且非疏遠故

知是主人兄弟也

教繼公曰衰經明其為主入兄弟且不易服也祝出迎尸而主人不降者亦變於吉

尸入門丈夫踊婦人踊

注踊不同文者有先後也尸入主人不降者喪事主哀不主敬

踊主人在西序東面衆兄弟西階下亦東面婦人堂上當東序西面故主人與兄弟見尸先踊婦人後見尸

故後踊是有先後

淳尸盥宗人授巾

注淳沃也沃尸盥音賓執事者也

教繼公曰亦於入門左之位為之也

尸及階祝延尸

注延進也告之以升

尸升宗人詔踊如初

注言詔踊如初

則凡踊宗人詔之 疏上文無宗人詔踊之事此云如初明前踊并下文踊皆宗人詔之

教繼公曰如初如其丈夫先婦人後

尸入戶踊如初哭止

注哭止尊尸

婦人入于房

注辟執事者 疏以其婦

人在堂上執事由 堂東故辟之也

教繼公曰祭禮婦人當在房前此在堂者以其有尸入之哭也今哭止故入于房及尸謾又復位而哭也

主人及祝拜安尸尸拜遂坐

注安坐坐也 疏尸即至尊之坐或不自安故拜以

之安

救繼公曰此皆變於其吉祭士之吉
祭尸既坐主人乃拜安尸祝不拜

記尸服卒者之上服

注上服者如特牲士玄端也不以爵弁服為上者祭於君之服非所

以自配鬼神士之妻則宵衣爾

男男尸女女尸必使異姓不使賤者

注

姓婦也賤者謂庶孫之妾也尸配尊者必使適也
虞卒哭之祭男女別尸故別言之也此經男女別尸據

虞祭而言至卒哭已後自禫
已前喪中之祭皆男女別尸

尸入祝從尸

注祝在主人前也
疏上

經陰厭時主人先祝入尸至此迎尸
祝在主人前先後有異故記人明之

救繼公曰入謂入門也言祝從尸嫌其如迎尸之時
猶先行也祝始出迎尸先行入門及尸入祝乃居後

而從之入門如是則
入戶亦從尸可知

尸坐不說屨

跡案鄉飲酒燕禮之等凡坐降說屨乃升坐今尸雖坐不說屨者為侍神不敢燕惰

也故淳尸盥執槃西面執匱東面執巾在其北東面宗人

授巾南面

注槃以盛棄水為淺汗人也執巾不授巾界也

記文止此已下經文

從者錯籩于尸左席上立于其北

注北席北也 疏此虞禮籩象特牲所俎

置于席北明此籩亦在席北以擬盛尸之饌也

尸取奠左執之取菹擩于醢祭

于豆間祝命佐食墮祭

注下祭曰墮墮之猶言墮下也 疏凡祭皆手舉之向下祭之

故云下祭曰墮

教繼公曰墮一作綏 綏或是授字之誤

佐食取黍稷肺祭授尸尸祭之祭奠祝祝主人拜如初

尸嘗醴奠之

注如初亦祝祝卒乃再拜稽首

教繼公曰拜為祝祝也故尸不答拜嘗醴奠之復於故處

佐食舉肺脊授尸尸受振祭濟之左手執之

注右手將有事也尸

食之時亦奠肺脊于豆 肺氣之主也脊正體之貴者先食啗之所以道食通氣也下文注云尸不受魚腊以喪不備味則亦不食庶羞矣

教繼公曰於此舉之明其不在舉數中也

祝命佐食邇敦佐食舉黍錯于席上

注邇近也

尸祭鉶嘗鉶

注右手也 疏上文尸授肺脊左手執之此嘗銅用
右手也 案記云銅笔用若若薇有柶是用柶祭也 太

羹渚自門入設于銅南蔽四豆設于左

注博異味也 渚肉汁也 蔽切肉

也 疏銅南解北留空處以待太羹左者正豆之左又
少牢云上佐食羞蔽兩瓦豆有醢設于薦豆之北言北
亦是左也 博異味者 尸飯播餘于籩 注不反餘也 古者
以其有渚有蔽故也

會于

救繼公曰於尸之初飯即言播餘是每飯皆然也 唯
飯而已不食舉未忍同於吉 雖不食舉猶左執之

三飯佐食舉幹尸受振祭濟之實于籩

注飯間啗 肉安食氣 又三

飯舉胙祭如初佐食舉魚腊實于籩

注尸不受魚腊以 喪不備味 疏佐

食舉魚腊不云尸受濟之明尸不受魚腊可知案特牲
三舉魚腊尸皆振祭濟之此佐食舉魚腊實于篚尸不
濟故云喪
不備味

教繼公曰於前後二舉不舉魚腊此節舉之又
不以
授尸以其不在三舉之數必於此節舉之者所以見
前後宜舉而
不舉之意也

又三飯舉肩祭如初

注後舉肩者貴要成也 疏祭統
云周人貴肩故云貴者要成也要

成者據後
食即飽也

教繼公曰此三舉牲之體骨始於脅終於肩先賤而
後貴也於前後體唯以肩路者後體則舉其下前體
則舉其上
亦宜爾

舉魚腊俎俎釋三个

注釋猶遺也遺之者君子不盡人之歡不竭人之忠个猶枚也此腊

亦个體如其牲也

疏比經直舉魚腊俎盛於篚俎釋

三个不言盛牲體者案下記云羹飪升左肩臂臠肫骼

脊脅七體此上經佐食初舉脊次舉幹又舉骼終舉肩

總舉四體唯有臂臠肫三者佐食即當俎釋三个故直

舉魚腊而已又案特牲釋三个注云謂改饌於西北隅遺之與此注不同者此注亦有改饌之義又兼有此不

盡歡忠之禮也

菽繼公曰佐食於魚亦舉其五腊又舉其三每俎各釋三箇腊體之在俎者亦臂臠肫也必釋之者俎未

即徹則不宜空之此腊亦體五骨二如其牲

尸卒食佐食受肺脊實于篚反黍如初設

注九飯而已士禮也篚猶

吉祭之有所俎 疏上文佐食舉黍錯于席上此尸卒
 食故反黍於本處也九飯士禮者少牢十一飯諸侯十
 三飯天子十五飯故九飯士禮也特牲少牢尸舉牲體
 振祭齊之皆加于所俎此尸舉牲體振祭齊之皆實于
 篚故云猶吉祭之有所俎

救繼公曰尸九飯乃卒食雖與吉祭之數同然其間
 無告飽拜侑之事亦喪質威儀少也云受肺脊則尸
 鼎者未嘗奠於豆明矣是亦變於其吉祭者也

記饗辭曰哀子某圭為而哀薦之饗

注饗辭勸強尸之辭也圭絜也凡吉

祭饗尸曰孝子 疏此一辭說三虞卒哭勸尸辭
 若祔及練祥吉祭其辭亦用此但改哀為孝爾

右迎尸入九飯

主人迎尸入九飯圖

尸先取奠左手執之
以右手祭道祭黍稷
肺乃祭奠祝尸嘗
醴酒之次乃舉肺於祭
俾又以左手執之佐食通
致養于席上尸祭銅嘗
酌黍美酒散四且設於是三
飯舉幹又三飯舉膾三飯舉
角後乃以左手肺於席于進

子曰祭初養者必有
尸尸必以稌稌幼則
使人抱之無孫則取
於同性可也不言適
孫是宮無適而用庶

尸先取奠
左手執之

酒

酌黍美酒散四且設於是三
飯舉幹又三飯舉膾三飯舉
角後乃以左手肺於席于進

尸先取奠左手執之
以右手祭道祭黍稷
肺乃祭奠祝尸嘗
醴酒之次乃舉肺於祭
俾又以左手執之佐食通
致養于席上尸祭銅嘗
酌黍美酒散四且設於是三
飯舉幹又三飯舉膾三飯舉
角後乃以左手肺於席于進

大定四書下卷三

禮禮通考

三

主人洗廢爵酌酒醑尸尸拜受爵主人北面荅拜尸祭

酒嘗之

注爵無足曰廢爵酌安食也主人北而以醑酢安吉也凡異者皆變吉

祭特執少牢尸拜受主人西面賓長以肝從實于俎縮

右鹽

注縮從也從實肝炙於俎也喪祭進祗右鹽於俎近北便尸取之也縮執俎言右鹽則肝鹽併也

疏據執俎之人左畔有肝右畔有鹽西面向尸尸東面以右手取肝於俎右畔搗鹽於左畔是以鹽於俎之近北便尸取之俎既縮執則狹肝鹽不容相遠是執俎人右畔有鹽左畔有肝故云併也

教糴公曰實于俎縮右鹽言肝鹽在俎之法爾非此時方實之也鹽於俎與執者皆為右

尸左執爵右取肝搗鹽振祭濟之加于俎賓降反俎于

西塾復位

注取肝右手也加于俎從其牲體也以喪不志於味 疏復位者謂賓長也尸既振肝訖

復西階前衆兄弟之南東面位也

尸卒爵祝受不相爵主人拜尸荅拜

注不相爵喪祭於禮略相爵者特牲曰送爵皇尸卒爵

教繼公曰不相爵變於吉祝相爵者命主人拜送爵也此雖不相爵而主人猶先拜蓋其節宜然也

祝酌授尸尸以醋主人主人拜受爵尸荅拜

釋文醋本亦作酢

注醋 主人坐祭卒爵拜尸荅拜

教繼公曰尸無降席之禮故祝為酌之酢不洗爵尸禮也孝子於是時乃飲而卒爵者為尊者之賜也

筵祝南面

注祝接神尊也筵用萑席 疏尸用葦席以在喪故不用萑祝宜與平常同故用萑也

教職公曰筵祝蓋贊者也筵於北墉下尊之西也
室中之席南面以西方為上既筵則祝升席與

主人獻祝祝拜坐受爵主人荅拜

注獻祝因
反西面位

教繼公曰祝與佐食皆事尸者也故於酌尸獻尸之
後因而獻焉承已飲之後乃不洗而獻祝者下尸也

坐受爵者因尸禮也以明其由尸而得獻
祝既受爵主人乃反西面位而荅拜也

薦菹醢設俎祝左執爵祭薦奠爵興取肺坐祭齊之興
加于俎祭酒嘗之肝從祝取肝擣鹽振祭齊之加于俎

卒爵拜主人荅拜祝坐授主人

除此直言薦菹醢設俎
者不見薦徹之人案下

文云祝薦席徹入于房注云徹薦席
者執事者則此設者亦執事可知

教繼公曰祭薦亦右手以菹搗醢祭于豆間也先奠爵乃取肺以祭離肺用二手也祭不言絕文省以肝從亦賓長也祝亦左執爵乃取肝不言之者同於尸可知授主人下宜脫一爵字

主人酌獻佐食佐食北面拜坐受爵主人荅拜佐食祭

酒卒爵拜主人荅拜受爵出實于籩升堂復位注籩在庭不復

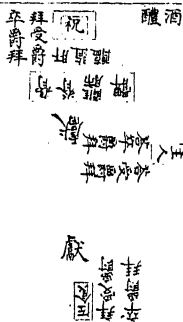
入事已也亦因取杖乃東面立

右獻祝佐食

--	--	--	--	--	--	--	--	--

主人獻祝佐食圖

主人獻祝爵有薦菹醢
有俎有肝從
主人獻佐食有爵而已



主人出實爵于篚
水洗篚

主婦洗足爵于房中酌亞獻尸如主人儀

注爵有足輕者飾也昏禮

曰內洗在北堂直室東隅 酌尸尸拜受爵主人北面答拜之等今主婦亞獻亦然 引昏禮者證經洗爵于房中不言設洗處宜與昏禮同也

教繼公曰此不謂之酌而云獻者食尸之禮非關於主婦故唯以進酒者為稱也如主人儀則亦北面拜

自反兩邊棗栗設于會南棗在西

注尚棗栗美 疏棗 特牲宗婦執兩邊主

婦受設於敦南此主婦自反兩邊不使宗婦者以喪尚縱縱反吉故然上主人獻使贊薦菹醢注云齊斬之服不執事者彼為主人獻故不使主婦薦此亞獻已所有事故自薦可知

教繼公曰反或是取字之誤此兩邊自堂而設于室
非可言反云自者明其不用贊也吉祭則宗婦贊之

尸祭籩祭酒如初賓以燔從如初尸祭燔卒爵如初酌

獻祝籩燔從獻佐食皆如初以虛爵入于房

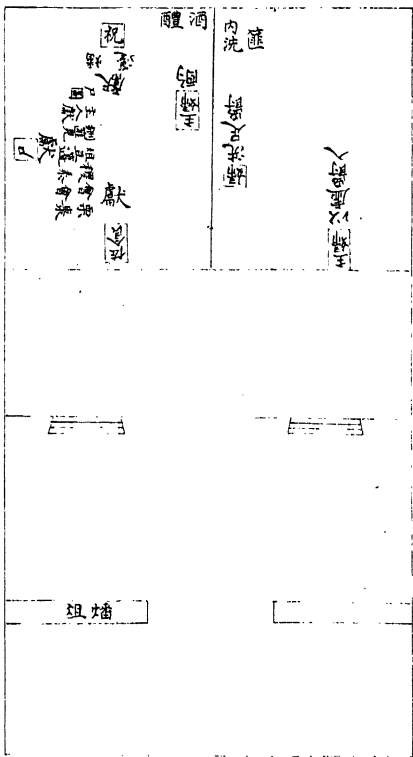
注初主人儀 此

尸祭籩已下至籩燔從獻佐食皆與主人獻尸賓長以
肝從至佐食祭酒卒爵拜主人荅拜受爵出爵于篚並
如主人儀故
皆云如初也

教繼公曰賓謂次賓燔從蒙如初者如肝從之
儀也皆皆獻祝以下四事也邊位則豆俎西

右主婦亞獻尸及祝佐食

主婦亞獻圖



禮記卷之九

禮記通考

三十九

賓長洗纒爵三獻燔從如初儀

注纒爵口足之間有篆又彌飾

婦人復

位

注復堂上西而位事已尸將出當哭踊

祝出户西面告利成主人哭

注西

面告告主人也利猶養也成畢也言養禮畢也不言養禮畢於尸間嫌 疏主人東面故祝西面對而告之

皆哭

注丈夫婦人於主人哭斯哭矣

祝入尸謾

釋文謾起也而無事尸則知起矣不

注祝入

告尸者無遺尊者之道也

從者奉篚哭如初

注初哭從尸

祝前尸出户踊

如初降堂踊如初出門亦如之

注前道也如初者出入降如升三者之節悲

同哀

教繼公曰祀前者道尸也踊如初者丈夫先婦人後也云降堂者明其方降於階上而即踊

記尸設祝前鄉尸

注前道也祝道尸必先鄉之為之節

還出戶又鄉尸還

過主人又鄉尸還降階又鄉尸

注過主人則西階上不言及階明主人見尸有

敬降階還及門如出戶

注及至也言還至門明其間無節也降階如升時將出門

如出戶時皆還向尸也每將還必有辟退之容凡前尸之禮儀在此

穀繼公曰還謂先鄉尸而即還也

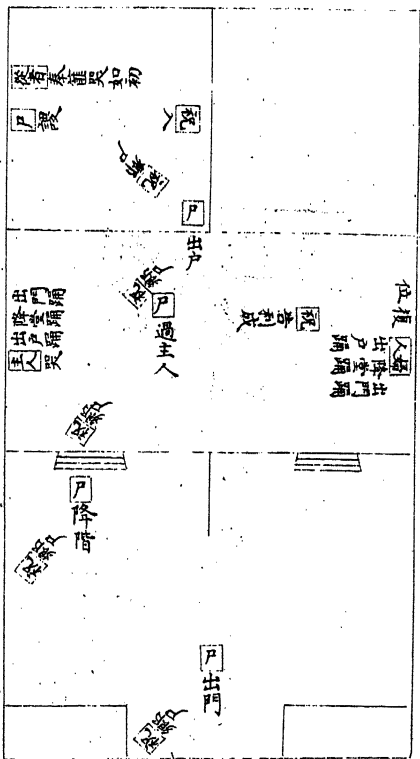
右祝告利成尸設

卷之六

第四十

--	--	--	--	--	--	--	--	--

尸設圖



次次已回者今今日

請禮通考

四十一

祝反入徹設于西北隅如其設也几在南扉用席

注改設饌

者不知鬼神之節改設之庶幾歆饗所以為厭飫也扉隱也於扉隱之處從其幽闇

教繼公曰設于西北隅者亦以尊者之威饌未可遽撤去之故改設於此也几在南在饌之南也扉用席

者以席之一端倚於几一端倚於俎則足以障蔽其饌矣祝改設之亦變於吉

祝薦席徹入于房祝自執其俎出

注徹薦席者執事者祝薦席則初自房來

贊闔牖戶

注鬼神尚居幽闇或者遠人乎贊佐食者疏或者遠人乎禮記郊特牲文非直取鬼神

居幽闇或取遠人之意故也自上以來行事唯有祝與佐食祝既執其俎出故知闔牖戶者是佐食也

記尸出祝反入門左北面復位然後宗人詔降

疏謂祝復位宗

人乃詔主人降
以其無事故也

教繼公曰祝於尸出即反則不復前矣
祝於門外迎尸而不送亦終始異也
記文止此
已下經文

主人降賓出

注宗人詔主人
降賓則出廟門
主人出門哭止皆復位
注

外未
入位

教繼公曰案注云門外未入位
者謂殯宮門外未入時之位也

宗人告事畢賓出主人送拜稽顙

注送拜者明於大門
外也賓執事者皆去

即徹室中之
際者兄弟也

教繼公曰送賓亦稽顙者為徒勞之故重拜其辱也
吉祭之賓有俎主人則但拜送之而已蓋儀物相為

隆殺也

右陽厭

陽厭圖

祝薦席徹入于房

祝自執其俎出

扉用席

尸
尸
尸

闋
宗人詔降

主人降

主人出門哭
止皆復位

宗人如畢畢
主人送賓
拜稽顙

記無尸則禮及薦饌皆如初

注無尸謂無孫列可使者也。殤亦是也。禮謂衣服即

位升降

敖繼公曰禮謂主人哭出復位以前之儀及改設饌與賓出以後之事薦饌神席前俎豆之類皆是也如

初謂與有尸者同

既饗祭于苴祝祝卒

注記異者之節釋神辭告之使令

疏既饗者謂祝禘之安之釋饗

訖佐食取黍稷祭于苴

不綏祭無太羹湑斝從獻

注不綏言獻記終始也事尸之

禮始於綏祭終於獻綏當為墮此四事皆為尸無尸闕此四事

救繼公曰綏當作授祭謂佐食授祭也無尸則固無所授矣從獻謂蓬及肝燔俎也

主人哭出復位

注於祝祝卒既無上四事主人遂即哭出復戶外東

面位祝闔牖戶降復位于門西

注門西北面位也疏知門西北面位者據上文尸

出祝反入門左北面復位也

男女拾踊三

注拾更也三更踊言更踊者主人踊主婦踊

賓乃踊三者三為拾也

如食間

注隱之如尸一食九飯之頃也

教繼公曰闔戶如食間象神食之也此謂陰厭

祝升止哭聲三啓戶

注聲者噫歆也將啓戶警覺神也

教繼公曰注云警覺神者謂欲令其知將啓戶也

主人入

注親之疏主人無事而入者

祝從啓牖鄉如

初 注 牖先闕後啓扇在內也鄉牖一名也如初者主人入祝從在左 疏詩云塞向墜戶北牖名鄉鄉亦是

牖故云 一名也 **主人哭出復位** 注 堂上位也 **卒徹祝佐食降復位** 注 祝

復門西北面位佐食復西方位不復設西北隅者重閉牖戶襲也

教繼公曰卒徹者言其節也此徹亦改設於西北隅不言之者亦為其已蒙如初之文也卒徹祝闔牖戶

乃與佐食俱降佐食於此方云復位則陰厭之時其在中庭北面與士之佐食位在兄弟之列特牲記曰

佐食於旅齒於兄弟是也

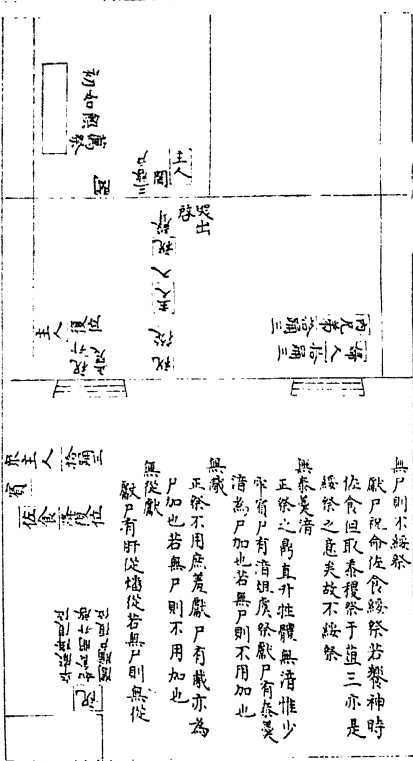
宗人詔降如初 注 初贊闔牖戶宗人詔主人降之 疏降謂禮畢降堂也經云贊闔牖戶主人

降賓出注云宗人詔主人降彼謂降堂故知此云如初亦如上經詔降也

右無尸饗祭之禮

--	--	--	--	--	--	--	--

無尸饗祭圖



無尸則不饗祭

獻尸祝命佐食饗祭若饗神時

佐食但取春稷祭于豆三亦是

饗祭之意矣故不饗祭

無黍麥酒

正祭之鳥直升牲體無酒惟少

平首尸有酒瓊虞祭獻尸有黍麥

酒為尸加也若無尸則不用加也

無獻

正祭不用庶羞獻尸有獻亦為

尸加也若無尸則不用加也

無從獻

獻尸有肝從櫛從若無尸則無從

於主人拾豆

佐食復位

初如饗祭
主人
三

雜記士三虞大夫五諸侯七

注尊卑恩之差也天子至士葬即反虞

凡喪小功以上非虞祔練祥無沐浴

注言不有飾事則不沐浴

陳澔曰潔飾所以交神故非此四祭則不沐浴也

孫氏家乘眉山劉氏云虞者既葬反哭而祭也蓋未葬則柩猶在宿既葬則返而亡焉則虞度其神氣之返於是而祭以安之且為木主而託之以憑依焉故謂之虞主嘗求之傳注謂天子九虞以九日為節諸侯七虞以七日為節大夫五士三由是言之既葬而虞虞而卒哭降殺有等是春秋末世大夫僭用諸侯七虞之禮矣後代循習莫究其義而世俗遂以親亡以後每七日必供佛飯僧以為是日當於地府見某王者吁古人七虞之說乃如是哉故世之治喪者未葬則當朝夕奠朔望殷奠既葬則作主虞祭不感於

浮屠齋之說庶乎可謂祭之以禮矣集禮宋制
三品以上七虞五品以上五虞九品以上三虞

再虞

士虞禮記再虞皆如初曰哀薦虞事

注丁日葬則己日再虞 䟽初虞再

虞皆用柔日始虞用丁日隔戊日故知再虞用己日也

教繼公曰舊說謂再虞後於始虞二日理或然也皆如初謂日與祝辭也曰哀薦虞事見其與上文異者唯虞禘二字爾虞之言度也再告之則有使之度其去就之意故曰虞事焉虞祭之名蓋取諸此不以禘為稱者以其與大禘之名同且此時猶未果禘也

乾學案皆如初者謂其所行祭禮悉如初虞

也三虞同

三虞

士虞禮記三虞卒哭他用剛日亦如初曰哀薦成事

注當

禘於祖廟為神安於此從虞改用剛日剛日陽也陽取其動也士則度日三虞壬日卒哭其祝辭異者亦一言爾他謂不及時而葬者喪服小記曰報葬者報虞三月而後卒哭然則虞卒哭之間有祭事者亦用剛日其祭無名謂之他者假設言之文不在卒哭止者以其非常也令正者自相亞也檀弓曰葬日中而虞弗忍一日離此是日也以虞易奠卒哭曰成事是日也以吉祭易喪祭明日禘於祖父如是虞為喪祭卒哭為吉祭 疏三虞改用剛日將禘於祖取其動義故也士則度日三虞壬日卒哭以其己日為再虞後改用剛日故次取度日

為二虞也卒哭亦用剛日故庚日後隔辛日取壬日為卒哭改虞為成是一言也

開元禮

三品以上喪禮四品以下至庶人附

虞祭

柩既入壙國官若僚佐之長與祝

六品以下無國官

先

歸脩虞事牢饌如殷奠器用烏漆先造虞主以烏漆匱

匱之盛於箱烏漆趺一皆置於別所

虞主用桑主皆長一尺方四寸上頂

圓徑一寸八分四箱各剗一寸一分又上下四方周孔徑九分其匱底蓋俱方底自下而上蓋從上而下與底齊其趺方一尺厚三寸將祭出神主置於座其匱安於神主之後四品以下無具饌于堂東靈

車將至掌事者先施靈座于寢堂室內戶西東向于靈

座之南北設帷東出戶

若室內窄則設靈座於堂

腰輿將入祝奉虞

主人置于靈座東向設素几于右

自腰輿以下四品以下無

掌事者

設洗于西階西南北向東西當西雷

六品以下西榮

南北以堂

深壘水在洗西篚在洗東南肆篚實爵一巾一加冪設

瓦甌二于靈座之左北墉下醴酒在東冪用絺加勺南

柄既沐浴主人及諸子妻妾女子子内外升詣靈所主

人及諸子倚杖于室戶外及應拜者哭于靈東西如初

内外皆哭祝與執罇壘篚者各就罇壘篚所立執饌者

以饌入俱升自東階陳設如殷奠之儀訖掌饌者降出相者引主人降自西階設壘洗主人止哭執壘洗者酌水主人盥手執篚者取巾于篚興授主人主人拭手訖受巾奠于篚又取爵興以授主人執壘洗者又酌水主人洗廢爵爵無足者執篚者又授巾主人拭爵訖受巾奠于篚相者引主人升自西階詣酒罇所執罇者舉罇主人酌醴相者引主人進詣靈座前西向跪奠爵于饌前俛伏興少退西向立祝以祝文進立于神座之右北面內

外皆止哭祝跪讀祝文曰維某年月朔日辰哀子某

錄稱

哀孫此為母及祖母所稱父祖則稱孤子孤淥

敢昭告于考某官封謚

妣則郡縣鄉君

各隨其稱孫為喪主則稱祖妣

日月遄速奄及反虞叩地號天五情糜

潰謹以潔牲柔毛剛鬣明藻薌合薌其嘉蔬嘉薦醴齊

四品以下謹以潔牲剛鬣嘉薦普淥明齊漶酒餘同

哀薦祫事于考某官封謚尚

饗祝興主人哭再拜內外應哭者皆哭再拜祝進跪奠

版于靈座興出復位哭盡哀相者引主人以下出杖降

自西階就次妻妾女子子以下各還別室祝闔戶與執

罇罌者降出少頃祝與掌饌者入開戶徹饌祝置主

四品

以下無主

闔戶已出掌事者埋重于門外道左間日再虞後

日三虞禮皆與初虞同又間日為卒哭祭其虞祝辭再虞云哀薦虞事第三虞云哀薦成事

政和禮品官喪儀

虞 樞既入壙掌事者先歸脩虞事具饌于堂東靈車將至掌事者先施靈座于寢堂室內戶西東向于靈座

東南北設帷東出戶

若室窄則設靈座于堂

既沐浴主人以下內

外升詣靈座所主人及諸子倚杖于堂戶外內外皆哭
掌饌者以饌入陳于堂靈座前降出替者請主人止哭
盥手進詣靈座前以盞跪奠酒俯伏興少退西向立內
外哭止祝進于靈座之右跪讀祝文曰維某年某月某
日辰孤子某母稱敢昭告于考某官封謚日月遄速奄
及反虞叩地號天五情糜潰謹以清酌庶羞哀薦祫事
于考某官封謚尚饗祝興主人哭再拜主人退復位次
引亞獻終獻皆如之不讀祝文內外哭盡哀主人以下出杖

降自西階就次妻妾女子子各還別室少頃徹饌闔戶降

出乃埋重于門外道左

三品以上七虞五品以上五虞九品以上三虞如初虞之禮皆

以柔日祝辭終虞曰哀薦成事餘皆曰哀薦虞事

卒哭掌事者改廬翦屏柱楣

塗廬不塗見面翦蒲為席不緣以木為枕

庶人喪禮

虞 柩既入壙掌事者先歸脩虞事具饌于堂東靈車

將至掌事者先設靈座于寢堂室內戶西東向于靈座

東南北設帳東戶既沐浴主人以下內外俱詣靈所主

人及諸子倚杖于靈戶外內外外俱哭掌饌者以饌入設于靈座前降出替者請主人止哭盥手詣靈座前以瓊跪奠酒俯伏興少退西向立內外哭止祝進立于靈座右跪讀祝文曰維年月朔日辰孤子某敢昭告于考某人之靈日月遄速奄及反虞叩地號天五情糜潰謹以清酌庶羞哀薦虞事于考某人之靈尚饗祝興主人哭再拜主人退復位內外哭盡哀主人以下出杖降自西階就次妻妾女子子還別室少頃徹饌闔戶既虞掌事

者改廬翦屏柱楣塗廬不塗見面裏塗外不塗也翦蒲為席不

緣以木為枕

司馬氏書儀

虞祭

虞安也骨肉歸於土魂氣無所不之孝子為其彷徨三祭以安之雜記士三月而葬是月也卒哭大

夫三月而葬五月而卒哭諸侯五月而葬七月而卒哭士三虞大夫五諸侯七今五服年月勅自王公以下皆

三月而葬三虞而卒哭

柩既入壙掌事者先歸具虞饌如期是

日虞

檀弓曰日中而虞葬日虞弗忍一日離也注弗忍無所歸矣或墓遠不能及日中但不出葬日皆可

也主人以下皆沐浴或已晚不暇沐浴執事者設盥盆

幌巾各二于西階西南東上

幌巾也

東盆有臺幌巾有架

在盆北主人以下親戚所盥也其西無臺架執事者所

盥也設酒一瓶于靈座東南

置開酒刀子拭布于旁

旁置卓子上

設注子及盞一別置卓子于靈座前設蔬果匕筯茶酒

盞醬椽香爐主人及諸子倚杖于堂門外與有服之親

皆入尊長坐哭如反哭位卑幼立哭于靈座前斬哀為

一列最在前齊衰以下以次各為一列無服之親又為

一列丈夫處左西上婦人處右東上各以昭穆長幼為

序皆北向婢妾在婦人之後頃之祝止哭者主人降自西階盥手悅手詣靈座前焚香再拜退復位及執事者皆盥手悅手執事者一人升開酒拭瓶口實酒于注取盞斟酒西向酌之祝帥餘執事者奉饌設于靈座前主人進詣酒注所北向執事者一人取靈座前酒盞立于主人之左主人左執盞右執注斟酒授執事者置靈座前主人進詣靈座前執事者取酒盞授主人主人跪酌執事者受盞俛伏興少退立祝執辭出主人之右西向

跪讀之曰維年月日朔日孤子

孫曰孤孫為母及祖母稱哀子哀孫

某敢

昭告于先考某官

祖考同妣則曰某封某氏

日月不居奄及初虞風

興夜處哀慕不寧謹以潔牲柔毛

豕曰剛鬣

嘉薦普淖明齊

澍酒哀薦裕事尚饗

士虞禮始虞用柔日葬用丁亥是柔日開元禮間日再虞然則古人

葬皆用柔日乎今不拘剛柔葬日即虞後遇剛日即再虞不項間日也士虞禮祝曰哀子某哀顯相夙興夜處

不寧敢用潔牲剛鬣嘉薦普淖明齊澍酒哀薦裕事適爾皇祖某甫饗注喪祭稱哀顯相助祭名也顯明也相

助也不寧悲思不安嘉薦菹醢也普淖黍稷也明齊新水也言以新水澍釀此酒也始虞謂之裕事者主欲其裕

先祖也以與先祖合為安皇君也某甫皇祖字也饗勸強之也今參用開元禮祝詞
祝興主人哭

再拜退復位哭止主婦亞獻親戚一人或男或女終獻

不焚香不讀祝

婦人不跪既酌四拜此其異於丈夫

餘皆如初獻之儀

士虞

禮主人洗廢爵酌醕尸注爵無足曰廢爵醕安食也又曰主婦洗足爵酌亞獻尸宥長洗纒爵三獻注纒爵口足之間有琢文彌飾開元禮止有主人一獻今從古

畢執事者別斟酒滿瀝去茶

清以湯斟之主人以下皆出祝闔門主人立于門左卑

幼丈夫在其後主婦立于門右卑幼婦人在其後皆東

向尊長休于他所

卑幼亦可更代休于他所常留一二人於門左右

如食間祝

立于門外北向告啓門三乃啓門主人以下皆入就位

祝立于主人之右西向告利成斂祠版韜藉匣之置靈

座主人以下皆哭應拜者再拜盡哀止出就次執事者

徹饌

士虞禮祝反入徹設于西北隅如其設也凡在南非用席注改設饌者不知鬼神之節改設之庶幾

歆饗所以為厭飫也非隱也於非隱之處從其幽闇又曰贊闇牖戶注鬼神常居幽闇或者遠人乎贊佐食者

又曰無尸則禮及薦饌皆如初主人哭出復位祝闔牖戶如食間祝升止哭聲三啓戶注聲噫歆也將啓戶驚

覺神也又曰祝出戶西面告利成皆祝取魂帛帥執事

者埋于屏處絜地

既夕禮甸人抗重出自道之左倚之雖記重既虞而埋之注所倚處埋之

今魂帛以代重故

遇柔日再虞質明祝出祠版置靈座

虞有主亦埋之

主人以下行禮改祝辭云奄及再虞哀薦虞事餘皆如

初虞之儀

士虞禮再虞用柔日三虞卒哭用剛日注丁葬則己日再虞庚日三虞去日卒哭葬用

丁亥是柔日然則古人皆用柔日耶今葬日既不拘剛柔日但於葬日即虞後遇柔日再虞又遇剛日即卒哭

三虞又遇剛日即甲丙戊庚壬為剛日丁己辛亥為柔日 遇剛日三虞改祝辭云

奄及三虞又云哀薦成事餘如再虞

朱子家禮

虞祭

葬之日日中而虞或墓遠則但不出是日可也若去家經宿以上則初虞於所館行之鄭氏曰骨肉

歸於土魂氣則無所不之孝子為其禔俎三祭以安之朱子曰未葬時奠而不祭但酌酒陳饌再拜虞始用

祭禮卒哭
謂之吉祭

丘濬曰案所館行禮但寓他人宅舍未必皆寬敞及
哭泣於他宅俗人所忌若經宿以上預先用蓬華搆

一屋度寬可行
禮似為簡便

主人以下皆沐浴

或已晚不暇即
略自澡潔可也

執事者陳器具饌

盥

悅巾各二於西階西南上東盆有臺巾有架西者無之
凡喪禮皆放此酒瓶并架一於靈座東南置卓子於其
東設注子及盆盞於其上火爐湯瓶於靈座西南置卓
子於其西設祝版於其上設蔬果盆盞於靈座前卓上
匕筋居內當中酒盞在其西醋櫟居其東果居外蔬居
果內實酒於瓶設香案居堂中炷火於香爐束茅聚沙
於香案前具饌如朝奠陳於堂門外之東

祝出神主于座主人以下皆入哭

主人及兄弟倚杖於室外及與祭者皆入哭於靈座前
其位皆北面以服為列重者居前輕者居後尊長坐卑

幼立丈夫處東西上婦人處西東
上逆行各以長幼為序待者在後

降神

祝止哭者主人降自西階盥手

悅手詣靈座前焚香再拜執事者皆盥悅一人開酒入
於注西面跪以注授主人主人跪受一人奉卓上盤盞

東面跪於主人之左主人斟酒於盞以注授執事者左
手取盤右手執盞酌之茅上以盤盞授執事者悅伏興

少退前
拜復位

祝進饌

執事者佐之其初獻主人進詣注于卓
設之序如朝奠前執注北向立執

事者一人取靈座前盤盞立於主人之左主人斟酒反
注於卓子上與執事者俱詣靈座前北向立主人跪執

事者亦跪進盞盞主人受盞三祭於茅束上悅伏興執
事者受盞奉詣靈座前奠於故處祝執版出於主人之

右西向跪詣之前同但云日月不居奄及初虞風興夜
處哀慕不寧謹以潔牲柔毛粢盛醴齊哀薦禘事尚饗

祝興主人哭再拜復位哭止牲用豕則曰剛鬣不用牲則曰清酌庶羞格合也級其合於先祖也不亞獻

主婦為之禮如初終獻親賓一人或男或女為之禮如亞獻侑食執事者

添盞主人以下皆出祝闔門主人立於門東西向界幼中酒丈夫在其後重行北上主

婦立於門西東向界幼婦女亦如之尊長休他所如食間

楊復曰士虞禮無尸者祝闔牖戶如食間

祝啓門主人以下入哭辭神祝進當門北向噫敬告啓

就位執事者點茶祝立於主人之右西向告利成斂主匣之置故處主人以下哭再拜盡哀止出就次執事者

徹

儀節

通贊唱

序立

出主

祝啓備出主服重者在前列者在後男東女西以長幼為

序今擬用禮生二人一通贊一引贊其說具祭禮

舉哀

少頃哀止

盥洗

詣靈座前

焚香

鞠躬拜興拜興平身

降神

執事

者二人皆洗手一人開酒實於注西跪二人者向主面立一人取卓子盤盞捧之東而立

人跪執注者以注授主人主人受注執之斟酒於執事所捧之盞斟訖以注授執事者

酌酒

主人

左手取盤盞右手執盞盞傾於茅沙上訖以盤盞授執事者

俯伏興平身

少退 鞠躬

拜興拜興平身

復位

參神

鞠躬拜興拜興平身

身進饌

祝以魚肉炙肝米麩食進列於靈前卓子上次二行空處 初獻禮 主人進詣

注子卓前執注北向立執事者一人取靈座前盤盞立主人之左主人斟酒於盞中訖反注於卓子上

詣靈座前

主人詣靈座前執事者捧盞隨之

跪

主人跪

祭酒

執事者跪進酒盞主

人受之三傾於茅沙上

奠酒

執事者受盞置靈座前

俯伏興平身

退稍後立跪

主人以下皆跪

讀祝

祝版立主人之右西向跪讀之畢

俯伏興平

身退舉哀

主人以下皆哭少頃

哀止

鞠躬拜興拜興平身

主人

獨拜復位

亞獻禮

詣靈座前

跪

祭酒

奠酒

俯伏興拜興拜興平身

若主婦行禮不跪不俯伏立傾酒於地四拜

復

位 終獻禮

詣靈座前

跪

祭酒

奠酒

俯

伏興拜興拜興平身

復位

侑食

子弟一人執法就添盞中酒

主人以下皆出

主人立於門東西向卑幼丈夫在其後重行北上主婦立於門西東向卑

幼婦女在後重行北上尊長休於他所俱肅靜以俟

闔門

執事者閉門無門下簾食頃

祝噫

歌

祝當門北向作歌聲者三

啓門

乃開門捲簾

復位

主人以下復舊位

點茶

執事

者進茶置匙筋旁

告利成

祝立於主人之右西向

利成

辭神

主人以下皆拜

舉哀

且拜且哭

鞠躬拜興拜興平身

哀止

焚祝文

納主

徹饌

禮畢

崇虞祭於辭神下有云主人以下哭再拜而前此只是主人行

禮而主人以下惟序立而已別無參拜之文今補入又若路遠於所館行禮恐不能備可略去闔門啓門

噫歎告利
成四節

祝文式維 幾年歲次干支幾月干支朔幾日干支

孤子某敢昭告于

母則云

某

考妣

某

官府君封孺人

日月不居

奄及初虞夙興夜處哀慕不寧謹以潔牲柔毛塗盛

庶品哀薦禘事尚饗

祝埋魂帛

祝取魂帛帥執事者理於屏處潔地若路遠於所館行禮必須三虞後至家埋之

罷

朝夕奠

朝夕哭哀至哭如初

遇柔日再虞

乙丁巳辛癸為柔日其禮如初虞唯前期一日

陳器具饌厥明夙興設蔬果酒饌皆明行事祝出神主於座祝辭改初虞為再虞禘事為虞事為異若墓遠塗

中過彙日則亦遇剛日三虞甲丙戊庚壬為剛日其禮於所館行之如再虞唯改再虞為三虞

虞事為成事若墓遠在塗中遇剛日且闕之須至家乃行此祭

明會典品官禮

虞 柩既入壙掌事者先歸脩虞事或墓遠則但不出是日可也喪主以下既沐浴執事者陳器具饌設盥盆帨巾各二於西階西南上酒瓶并架一於靈座東南置卓子於其東設注子及盤盞於其上火爐湯瓶於靈座西南置卓子於其西設祝板於其上設蔬果盤盞於靈

座前卓上七筯居內當中酒盞在其西醋椽居其東果居外蔬居果內實酒於瓶設香案於堂中炷火於香爐東茅聚沙於香案前具饌如朝奠陳於堂門之東祝出神主於座喪主及兄弟倚杖於室外及與祭者皆入哭於靈座前其向皆北面以服為列重者居前輕者居後尊長坐卑幼立丈夫處東西上婦人處西東上逐行各以長幼為序侍者在後乃降神祝止哭者喪主降自西階盥手帨手詣靈座前焚香再拜執事者皆盥帨一人

開酒甯於注西向跪以注授喪主喪主跪受一人捧卓
上盤盞東向跪於喪主之左喪主斟酒於盞以注授執
事者左手取盤右手執盞酌於茅上以盤盞授執事者
俯伏興少退再拜復位既降神祝進饌執事者佐之喪
主乃初獻進詣注子卓前執注北面立執事者一人取
靈座前盤盞立於喪主之左喪主斟酒反注於卓上與
執事者俱詣靈座前北面立喪主跪執事者亦跪進盤
盞三祭於茅束上俯伏興執事者受盞奉詣靈座前奠

於故處祝執版出於喪主之右西向跪讀之云日月不
居奄及初虞夙興夜處哀慕不寧謹以潔牲庶羞粢盛
醴齊哀薦禘事祝興喪主哭再拜復位哭止主婦為亞
獻禮如初

不讀
祝文

親賓一人為終獻禮如亞獻乃侑食執

事者執注添盞中酒喪主以下皆出祝闔門喪主立於
門東西向卑幼丈夫在其後重行北上主婦立於門西
東向卑幼婦女亦如之尊長休於他所如食間祝進當
門北面噫歆告啓門三乃啓門喪主以下入就位祝立

於喪主之右斂主匣之置故處喪主以下哭辭神再拜
盡哀止出就次執事徹饌祝取魂帛埋之屏處潔地罷

朝夕奠遇柔日再虞禮如初虞

唯前期一日陳設具饌
厥明夙興設蔬果酒醴

簡明行事祝出神主於座祝辭
改初虞為再虞祿事為虞事

遇剛日三虞禮如再虞

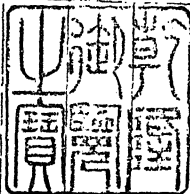
祝辭改再虞為三虞虞事為成事若去家經夙以下則
初虞於所館行之墓遠途中遇柔日亦於所館行之若
三虞必須至
家始可行禮

庶人禮

虞葬之日日中而虞或墓遠則但不出是日可也柩

既入壙掌事者先歸修虞事具饌於堂東既沐浴喪主
以下內外俱詣靈座所喪主及諸子倚杖於室戶外內
外俱哭掌饌者以饌入設於靈座前降出贊者請喪主
止哭盥手詣靈座前以盞跪奠酒俯伏興西向立內外
哭止祝進立於靈座右跪讀祝文曰維年月朔日辰孤
子某敢昭告於考某人之靈日月遄速奄及初虞叩地
號天五情糜潰謹以清酌庶羞哀薦虞事尚饗祝興喪
主哭再拜退復位內外哭盡哀喪主以下出杖降自西

階就次妻妾女子子還別室少頃徹饌祝取魂帛帥執
事者埋於屏處潔地罷朝夕奠遇柔日再虞遇剛日三
虞



讀禮通考卷四十八